



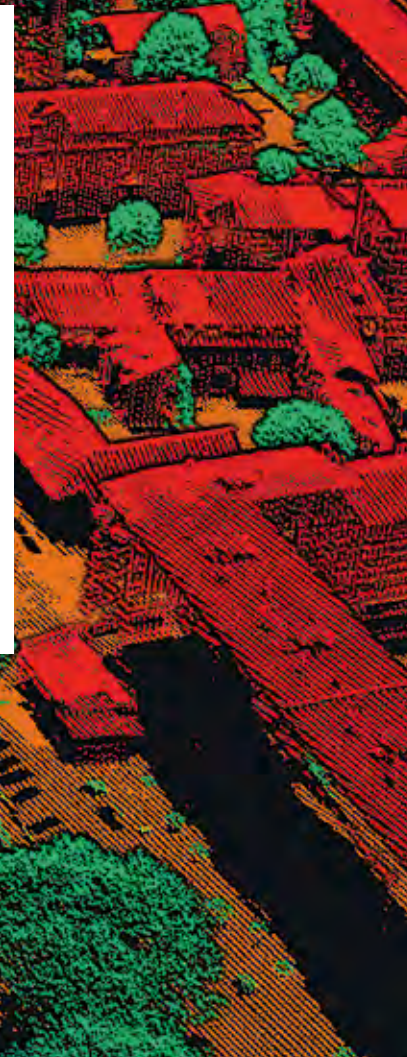
RÉPUBLIQUE
FRANÇAISE

*Liberté
Égalité
Fraternité*

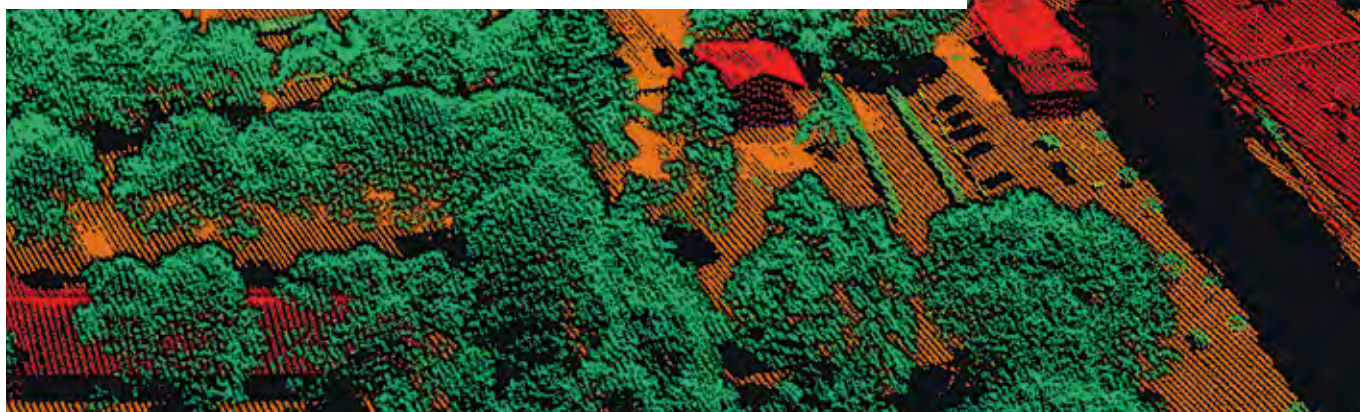
IGN

INSTITUT NATIONAL
DE L'INFORMATION
GÉOGRAPHIQUE
ET FORESTIÈRE

CHANGER
D'ÉCHELLE



RAPPORT D'ACTIVITÉ 2023



CONSEIL D'ADMINISTRATION au 30 août 2024

PRÉSIDENTE DU CONSEIL D'ADMINISTRATION DE L'IGN

Emmanuelle PRADA-BORDENAVE

MINISTÈRES OU ORGANISMES REPRÉSENTÉS

TRANSITION ÉCOLOGIQUE ET COHÉSION DES TERRITOIRES

Titulaire : **Thierry COURTINE**
Suppléante : **Claire SALLENAVE**

Titulaire : **N...**
Suppléant : **Nicolas MONIÉ**

Titulaire : **N...**
Suppléant : **Pascal LORY**

AGRICULTURE ET SOUVERAINETÉ ALIMENTAIRE

Titulaire : **Thierry DELDICQUE**
Suppléante : **Bénédicte POINSSOT**

Titulaire : **Rémi MASSON**
Suppléante : **Marianne RUBIO**

ARMÉES

Titulaire : **Capitaine de vaisseau Olivier LE DUFF**
Suppléante : **Cécile BOLLEY**

ÉCONOMIE, FINANCES ET SOUVERAINETÉ INDUSTRIELLE ET NUMÉRIQUE

Titulaire : **Isabelle OUDET-GIAMARCHI**
Suppléante : **Marina FAGES**

BUDGET

Titulaire : **Bruno PATIER**
Suppléant : **David-Olivier BOURGEOIS**

ENSEIGNEMENT SUPÉRIEUR ET RECHERCHE

Titulaire : **Pascal ESTRAILLIER**
Suppléant : **Didier MARQUER**

INTÉRIEUR ET OUTRE-MER

Titulaire : **Pierre CHASTANET**
Suppléante : **Caroline PILOT**

PERSONNALITÉS QUALIFIÉES

Emmanuelle PRADA-BORDENAVE

Ordre des Géomètres-experts

Laurence FORTIN

Vice-présidente du conseil régional de Bretagne,
chargée de l'aménagement territorial

Charles HUOT

Président du pôle de compétitivité Cap Digital,
fondateur et président-directeur général de People in the Sun

Blandine VINSON-ROUCHON

Générale

REPRÉSENTANTS DE LA FILIÈRE FORESTIÈRE

Roland DE LARY

Directeur général du Centre national de la propriété forestière

REPRÉSENTANTS ÉLUS DU PERSONNEL

Titulaire : **Éric PEYROUSE** - Suppléante : **Marie GOMBERT**

Titulaire : **Pascale FAVE** - Suppléant : **Stéphane PELLE**

Titulaire : **Timothée ROYER** - Suppléante : **Carine DUMAS**

Titulaire : **Anne SAMICA** - Suppléant : **Matthieu LE MASSON**

Titulaire : **Benjamin BRIANT** - Suppléante : **Nadine CADIOU**

Titulaire : **Philippe DUMOULIN** - Suppléant : **Thierry TOUZET**

ASSISTENT AVEC VOIX CONSULTATIVE

Sébastien SORIANO

Directeur général de l'IGN

Benoît DINGREMONT

Chef de mission de contrôle général économique et financier

Frédéric DEVAUX

Agent comptable de l'IGN

Pascale GOT

Présidente du comité de la filière forêt et bois

Outiller la Nation pour comprendre son territoire et ses évolutions

À quoi peut encore servir un institut cartographique à l'heure où chacun se promène avec des cartes dans son smartphone? Vous trouverez des réponses à cette question dans les pages de ce rapport d'activité qui présente les principaux travaux emblématiques menés en 2023 par les équipes de l'Institut national de l'information géographique et forestière (IGN). L'avancement de projets phares, tels que la cartographie 3D de la France ou la description de l'occupation de ses sols, et la mise à disposition d'outils cartographiques numériques utiles aux acteurs publics comme à l'ensemble des citoyens illustrent la nouvelle boussole de l'Institut : outiller la Nation pour comprendre son territoire et ses évolutions, et l'aider à piloter la transition écologique.

Ce positionnement, clairement assumé aujourd'hui, est le fruit d'une double évolution : celle d'un monde de plus en plus numérique et en transition, et celle d'un institut public voulant toujours être utile à la société. Ces dernières années, j'ai vu l'IGN, installé depuis longtemps dans sa notoriété d'acteur majeur fabricant de cartes papiers, accepter de questionner son identité, sa raison d'être et ses activités. Durant les huit années passées à la tête de son conseil d'administration, j'ai d'ailleurs moi-même parfois eu à cœur de « challenger » l'Institut sur certains sujets. Cette remise en question n'a pas toujours été facile. Mais, grâce à l'engagement de la direction et de tous les agents de l'établissement, assurés du soutien indéfectible du conseil d'administration, elle a permis à l'IGN de devenir un organisme résolument numérique, en phase avec les enjeux de son temps.

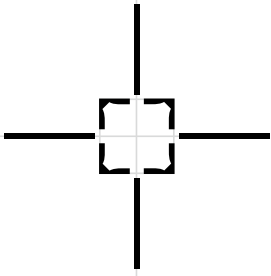
Grand opérateur data de la République pour l'information géographique et forestière, l'Institut est un atout majeur pour aider notre pays à relever de manière souveraine les grands défis contemporains et à se réapproprier la représentation de ses territoires, laquelle risquait sinon d'être accaparée par les géants du numérique. Au terme de mon second mandat, je tiens à saluer chaleureusement l'engagement des femmes et des hommes de l'IGN, profondément attachés à leur institution et qui œuvrent chaque jour pour remplir au plus haut niveau cette mission d'utilité publique.



EMMANUELLE PRADA-BORDENAVE

Présidente du conseil d'administration

© IGN/ANTOINE DOYEN



SOMMAIRE

02

Conseil
d'administration

03

Éditorial

06

L'IGN en 2023
en chiffres

08

Observateur
du territoire
en continu

12

Acteur
des communs

16

Compagnon
des découvertes

20

Les médias
en ont parlé

22

Bilan social

26

Bilan budgétaire
et comptable

30

Les indicateurs
de performance

32

Les sites IGN
en France

33

Organigramme
de l'IGN

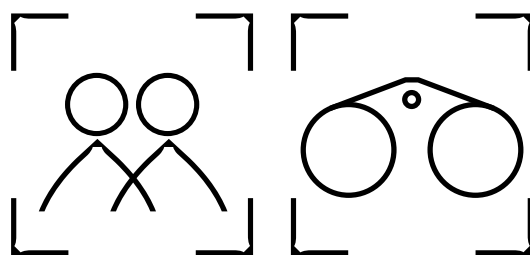
2023, ANNÉE FERTILE

Observation du territoire en continu, développement des communs cartographiques et promotion de la carte comme instrument démocratique... ces trois axes stratégiques de l'IGN ont été nourris en 2023 par le lancement ou l'avancement de nombreux projets emblématiques et la tenue de différents événements dans toute la France. Découvrez-en quelques illustrations dans les pages qui suivent, avant les bilans social, budgétaire et comptable, et les indicateurs de performance de l'Institut.

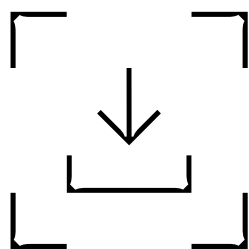
L'IGN EN 2023 EN CHIFFRES

1 564
agents

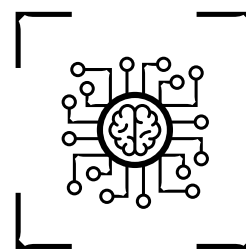
au 31/12



40
chercheuses et
chercheurs
permanents



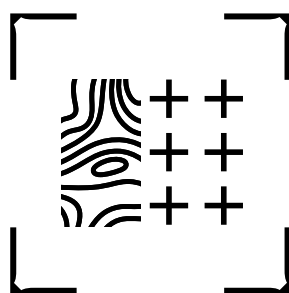
3,2
jours de formation
en moyenne par agent



30
ingénieurs
spécialistes
de l'IA
dans les équipes
opérationnelles

+ 12 000
étudiantes et étudiants

formés depuis la création de l'École
nationale des sciences géographiques
(ENSG-Géomatique) en 1941

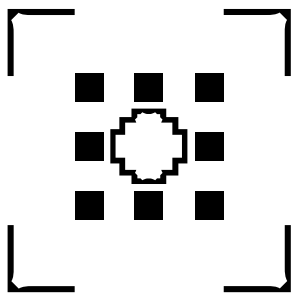
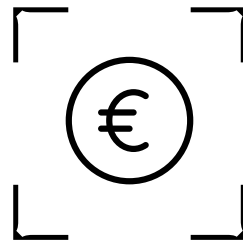


20 milliards de pixels

Mis à disposition par l'IGN, le jeu de données ouvertes **FLAIR** – décrivant l'occupation des sols – était à sa publication l'un des **trois plus riches du monde** avec DeepGlobe (Facebook, MIT) et LoveDA (université de Wuhan, en Chine)

23,8 millions d'euros sur 5 ans :

l'investissement pour la **Géoplateforme**, infrastructure mise en production en 2023. Il est porté par l'IGN avec un **soutien de l'État (3,6 millions d'euros)** issus notamment du Fonds pour la transformation de l'action publique (FTAP))



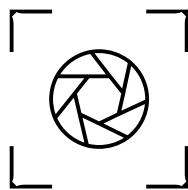
Elle héberge à ce jour environ

1 pétaoctet de données (soit 1 million de gigaoctets)

et répond à **300 millions** de requêtes par jour

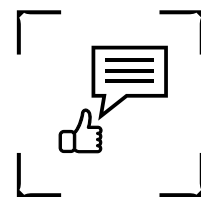
60 %

la surface du territoire pour laquelle les données brutes du programme **LiDAR HD** étaient disponibles en open data fin 2023



~ 15 millions

d'impressions cumulées des posts IGN sur LinkedIn, Facebook, Instagram et X en 2023



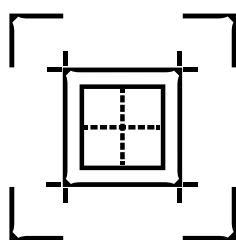
14 000 placettes



examinées en forêt par les agents de l'IGN, avec plus de 200 données récoltées sur chacune d'elles. Une placette a un rayon de 15 mètres

31 millions

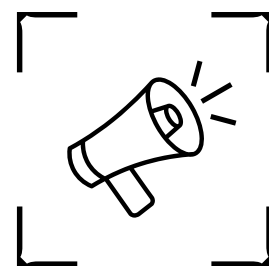
c'est le nombre de photos composant **Panoramax**, le commun des vues immersives qui a pris son envol en 2023



Près de

800 retombées

dans les médias pour les opérations de l'IGN



OBSERVATEUR DU TERRITOIRE EN CONTINU

Le changement climatique et les multiples pressions sur l'environnement appellent une observation en continu du territoire et de ses évolutions. Un défi pour l'IGN, déjà investi dans de nombreux programmes cartographiques en appui aux décideurs publics et dont cette activité va croissant avec la mise en œuvre de France Nation Verte. En voici un aperçu à travers l'avancée en 2023 de quelques projets emblématiques menés par l'Institut et ses partenaires.

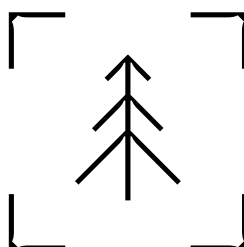


UN NOUVEL OBSERVATOIRE POUR LES FORÊTS FRANÇAISES

Lancé en juillet 2023, l'**Observatoire des forêts françaises** rassemble pour la première fois toutes les données de la forêt française toutes thématiques confondues (ressource en bois, puits de carbone, prévention des incendies, enjeux sanitaires, biodiversité...). Il est piloté par l'IGN en étroite partenariat avec l'Office national des forêts, le Centre national de la propriété forestière, France Bois Forêt et l'Office français de la biodiversité, et en concertation également avec les ministères chargés de la forêt et de l'écologie. Destiné aussi bien aux professionnels qu'au grand public, son site en accès libre propose une information de référence sur les grands enjeux actuels, ainsi que des cartes et des services numériques innovants pour la connaissance et la gestion des forêts à l'échelle des territoires. ☐



<https://foret.ign.fr>



UN INVENTAIRE FORESTIER MARQUÉ PAR LE CHANGEMENT CLIMATIQUE

Le 12 octobre 2023, l'IGN, producteur de statistiques forestières nationales, a **publié les résultats des cinq dernières campagnes de l'inventaire forestier national (IFN)** ainsi que des informations sur les anomalies de croissance des arbres issues d'un travail du Laboratoire de l'Inventaire Forestier de l'IGN. Véritable état des lieux de la forêt française, l'IFN a révélé des forêts de plus en plus affectées par le changement climatique, avec notamment une accélération de la mortalité des arbres et une multiplication de crises entraînant un ralentissement du puits de carbone des forêts sur la dernière décennie. ☐



Changement climatique : la forêt française sous observation, un reportage vidéo à voir sur le magazine en ligne de l'IGN



© GUILLAUME LE BERRE



L'OCUPATION DES SOLS À LA LOUPE

Identifier les espaces naturels, agricoles et artificialisés, distinguer les zones perméables des zones imperméables, comparer les surfaces dont l'occupation du sol a évolué entre deux dates... voici quelques exemples des possibilités offertes, aux collectivités territoriales notamment, par l'**OCS GE**, base de données de référence pour la description de l'occupation du sol de l'ensemble du territoire métropolitain et des départements et régions d'outre-mer (DROM). Commandé par les services du ministère de la Transition écologique et de la Cohésion des territoires (MTECT), ce référentiel est produit à partir des prises de vues aériennes, des données existantes extraites des bases de l'IGN et de toutes autres données mobilisables issues de référentiels nationaux ou locaux. D'ici à 2025, l'OCS GE offrira une couverture complète du territoire national. Cette base de données sera cruciale pour le suivi de l'artificialisation et l'atteinte de l'objectif « zéro artificialisation nette » à l'horizon 2050 fixé par la loi Climat et résilience du 22 août 2021.

L'année 2023 restera comme un jalon majeur de ce projet, avec une véritable accélération de la production grâce à des procédés automatisés par des méthodes d'intelligence artificielle. À la fin 2023, l'IGN avait ainsi engagé la production de 54 départements, dont un département d'outre-mer, la Martinique. Et les données de 25 départements ont été livrées et diffusées pour au moins un millésime.

L'IGN a souhaité mettre en lumière ce projet emblématique en lui consacrant l'édition 2023 de son **atlas « Cartographeur l'anthropocène »**. Lancé lors d'une



soirée le 4 octobre 2023 au Pavillon de l'Arsenal, à Paris, cet atlas a suscité un vaste intérêt pour l'OCS GE, notamment auprès des médias.

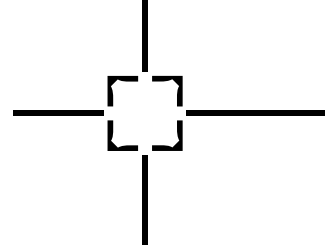
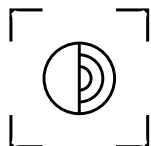
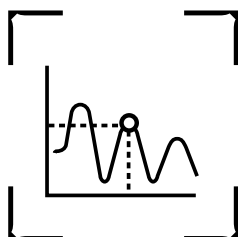
Au quotidien, l'IGN alimente le **portail de l'artificialisation des sols** (<http://artificialisation.developpement-durable.gouv.fr>) de l'État en mettant à disposition des utilisateurs, en open data, les données millésimées, au fur et à mesure de leur livraison. Sont aussi mises en partage et en open data les données intermédiaires issues du processus IA. Une démarche engagée pour permettre aux acteurs, qui le souhaitent, de venir enrichir les modèles existants et d'utiliser ces données pour des besoins spécifiques de politiques locales, par exemple sur les enjeux de renaturation en ville. À travers ce projet nommé **CoSIA**, l'IGN s'intéresse particulièrement aux cas d'usage qui peuvent être réalisés à partir de ces données intermédiaires.

Par ailleurs, l'IGN a lancé en 2023 deux défis scientifiques et techniques, baptisés **FLAIR**, auprès de la communauté de la data. Ces défis ont suscité un grand intérêt des communautés de recherche en IA. Ils avaient pour but d'améliorer les résultats de classification des données d'occupation du sol, d'augmenter la capacité de généralisation du modèle IA, mais aussi de combiner les données issues de prises de vues aériennes et satellites. ☐



VERS UNE CARTE DE FRANCE EN 3D

Dans le cadre du programme national LiDAR HD, l'IGN pilote la production et la diffusion en open data d'une **cartographie 3D de l'intégralité du sol et du sursol de la France**. Les données diffusées sont, entre autres, des nuages de points LiDAR HD bruts ou classifiés et des modélisations numériques (modèles numériques de terrain, de surface, de hauteur...). L'année 2023 aura été une année productive pour ce programme : à la fin de l'année, des données brutes issues des acquisitions étaient disponibles sur 60 % du territoire et plus de 120 blocs de données classées ont été diffusés en open data, soit une surface de près de 280 000 kilomètres carrés, l'équivalent d'environ 50 % du territoire. En 2024, les premiers modèles numériques dérivés des nuages de points LiDAR HD ont été mis à la disposition de tous, en open data. La couverture LiDAR HD France entière répond aux besoins d'observation et d'analyse spatiale dans de nombreux domaines de l'action publique (prévention des risques, observation de la ressource forestière, aménagement du territoire...) et constitue un socle pour le développement d'un futur Jumeau numérique de la France et de ses territoires. ☐



LE MARÉGRAPHE DE MARSEILLE À L'HONNEUR

Belle année pour le Marégraphe de Marseille, qui s'est vu, d'une part, rénové sous l'égide d'un architecte du patrimoine et, d'autre part, **reconnu internationalement en tant que station d'observation marine centenaire et station d'observation à long terme par l'Organisation météorologique mondiale (OMM)**. Cette distinction, qui a fait l'objet de la pose d'une plaque inaugurale le 15 septembre 2023, souligne le rôle essentiel du marégraphe dans la collecte de données cruciales pour la recherche scientifique, sur le changement climatique notamment. Construit en 1885, le marégraphe poursuit donc ses mesures de l'élévation du niveau de la Méditerranée, qui ont permis en 1897 de déterminer le niveau zéro des altitudes françaises et qui s'avèrent aujourd'hui plus précieuses que jamais. ☐



UNE CARTOGRAPHIE DES OBLIGATIONS LÉGALES DE DÉBROUSSAILLEMENT (OLD)

Le débroussaillage est le meilleur moyen de protéger son habitation face à un incendie et d'en limiter la propagation. Il s'agit d'une obligation dans les espaces classés à risque d'incendie de forêt et de végétation de 46 départements. Le zonage informatif des OLD est une carte mise en ligne sur le Géoportail grâce à laquelle les particuliers peuvent localiser leur terrain et savoir s'il est soumis à la réglementation sur le débroussaillage. ☐

LE PORTAIL CARTOGRAPHIQUE DES ÉNERGIES RENOUVELABLES

Lancé en 2023, le portail cartographique des Énergies renouvelables réalisé par l'IGN et le Cerema avec l'outil Ma carte donne accès à des **données géographiques sur les potentiels d'énergies renouvelables** disponibles au niveau des territoires, sur les installations existantes et les capacités établies, sur les réseaux de transport et de distribution d'énergie. L'outil permet à chaque collectivité territoriale de concevoir et de renseigner ses zones d'accélération des énergies renouvelables, à partir des informations disponibles sur l'occupation du sol, sur l'environnement et la biodiversité, sur l'urbanisme et des fonds de plan adaptés. ☐



<https://planification.climat-energie.gouv.fr>

L'IGN ENRICHIT SES PRODUITS D'ORTHO-IMAGES

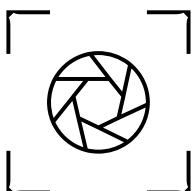
En 2023, l'IGN a mis à disposition un nouveau produit appelé **Ortho Express Vraie** qui vient enrichir son offre d'ortho-images, des images aériennes verticales en chaque point. Ce produit est une évolution de l'Ortho Express qui corrige les distorsions de perspective créées par les objets tridimensionnels et en donne ainsi une meilleure représentation. En tenant compte des distorsions causées par des objets de grande taille comme les bâtiments penchés l'Ortho Vraie est particulièrement utile dans les zones urbaines où les bâtiments et les infrastructures sont concentrés. ☐



DES VOLS POUR FAIRE FACE À L'URGENCE

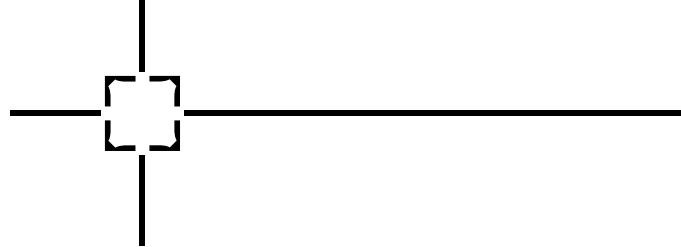


CHARENTE-MARITIME – LA BOUTONNE



À l'automne 2023, l'IGN a été sollicité par le Service central d'hydrométéorologie et d'appui à la prévision des inondations (SCHAPI) pour **réaliser des prises de vues aériennes d'urgence de certaines zones inondées**, en Charente-Maritime comme dans le Pas-de-Calais. Des images aériennes des zones sinistrées qui peuvent ensuite être comparées à des images antérieures et servir notamment à évaluer les dégâts et à affiner les seuils de vigilance. ☐

ACTEUR DES COMMUNS



Et si les commons devenaient un véritable mode opératoire de l'action publique, pour rassembler les acteurs publics et privés autour de défis collectifs dont celui de la transition écologique ? Depuis 2021, l'IGN a fait une priorité du développement de commons numériques autour de l'information géolocalisée. Avec la Fabrique des géocommons, la Géoplateforme et Datalliance, l'année 2023 constitue un tournant dans cette démarche.

LA GÉOPLATEFORME EST NÉE !

Le besoin en données explose. Et c'est vrai pour la donnée géographique : celles produites et diffusées par l'IGN doublent environ tous les trois ans. Pour prendre leurs décisions et faire face aux grands changements qui s'accroissent, les acteurs publics, locaux comme nationaux, doivent pouvoir se saisir des données avec des outils qui offrent la capacité suffisante et des fonctions adaptées, notamment pour le croisement des données, leur visualisation sur des cartes sur mesure, etc. C'est ce qu'offre la Géoplateforme, infrastructure ouverte et mutualisée pour l'hébergement, la mise à jour collaborative et le partage des données nationales et territoriales, avec une ambition de passage à l'échelle tant en termes de capacité d'hébergement que d'outils de partage. Elle représente un investissement d'environ 23,8 millions d'euros sur 5 années.

Plusieurs étapes importantes ont été franchies en 2023, avec la mise en production de l'essentiel des services et des données prévues dans le périmètre initial. Les utilisateurs des Géoservices ont ainsi pu commencer à basculer vers la Géoplateforme, un transfert qui s'est achevé au premier semestre 2024.

Aujourd'hui, toutes les données de l'IGN y sont donc hébergées. La Géoplateforme est portée en partenariat avec des industriels tels que OVHcloud, Worldline, Oslandia ou Living Data. Les fonctionnalités ouvertes aux tiers se déploient progressivement. Au total, elle héberge à ce jour environ 1 pétaoctet de données (soit 1 million de gigaoctets) et répond déjà à 300 millions de requêtes par jour.

Progressivement, le Géoportail sera remplacé par une nouvelle interface donnant accès à une richesse de services : c'est le site <http://cartes.gouv.fr> (lire p. 17).

REPUBLICQUE FRANÇAISE
cartes.gouv.fr
Le service public des cartes et données du territoire

Accéder au Géoportail | Se connecter

Commencer avec cartes.gouv.fr | Catalogue | Cartes | Actualités | Assistance | À propos

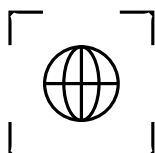
Bienvenue sur le service public des cartes et données du territoire

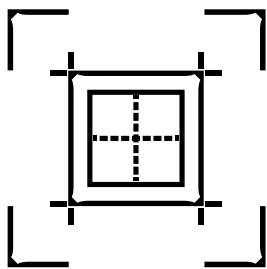
La carte et le territoire enfin réunis ? Le besoin en données explose pour connaître la réalité terrain, analyser des phénomènes, piloter des activités multiples.

Collectivités territoriales, acteurs publics, entreprises, associations, citoyens...

Cartes.gouv.fr offre à tous les bases de données et les outils utiles pour se saisir de ces opportunités, avec en premier lieu des cartes et données publiques librement accessibles sur de nombreux thèmes (topographie, écologie, sécurité, foncier, réglementations...) ainsi que la diffusion en toute autonomie de vos propres données géographiques.

Le site s'enrichira de nouveaux services pour la contribution, le partage et la visualisation des données et cartes, en s'appuyant sur les besoins et attentes des utilisateurs.





UNE ANNÉE RICHE POUR LA FABRIQUE DES GÉOCOMMUNS

L'année 2023 a commencé sous les meilleurs auspices pour les communs à l'IGN : le 8 février, à l'Assemblée nationale, l'Institut a en effet reçu la **Victoire des acteurs publics dans la catégorie Innovation**. Objet de cette prestigieuse récompense : la Fabrique des géocommuns, l'incubateur de communs lancé par l'IGN en 2021. Cette dernière accompagne des équipes qui développent des produits dont le mode de développement est ouvert et orienté par l'intérêt des usagers. Ce dispositif original s'est consolidé en 2023, avec notamment le lancement en mars du deuxième appel à intrapreneurs, l'ouverture en mai de l'appel à communs « Sobriété et résilience des territoires » en collaboration avec l'ADEME, l'ANCT et l'ANRU et le développement des premiers produits de deux start-up d'État : Panoramax, le commun des vues immersives, et le Référentiel national des bâtiments.

Flashez ce code pour en savoir plus sur Fabrique des géocommuns



Panoramax

Ce commun fédère déjà les initiatives de collectivités, de services publics et des contributeurs d'OpenStreetMap. Panoramax, c'est **l'alternative libre aux offres de « street view »** pour la photogrammétrie des territoires. En effet, les seuls outils de partage sont développés par des industriels américains de l'information géographique (Google Street View et Mapillary par Meta). Aujourd'hui, près de 31 millions de photos composent cette base de données Panoramax, pour plus de 284 000 kilomètres carrés couverts.



<https://panoramax.fr>

Référentiel National des Bâtiments (RNB)

Le Référentiel National des Bâtiments (RNB) répertorie l'ensemble des bâtiments du territoire et associe à chacun d'eux un identifiant unique, sorte de « plaque d'immatriculation » qui permettra de donner une vision commune et exhaustive du parc construit. Ce numéro simplifie le suivi et le croisement de différents jeux de données bâtementaires. À la clé, un référentiel précieux pour répondre notamment aux enjeux de rénovation. **L'IGN, l'Agence de la transition écologique (ADEME) et le Centre scientifique et technique du bâtiment (CSTB) ont annoncé en mars 2024 la mise en ligne du RNB.** ☑



<http://rnb.beta.gouv.fr>



UNE JOURNÉE DÉDIÉE AUX COMMUNS

Le 17 janvier 2023, au Liberté Living Lab, l'IGN a organisé une journée au sujet des communs comme mode opératoire de l'action publique. L'idée de ces rencontres était de **démontrer par le « faire » sur la base d'exemples et de se pencher sur le « comment ça marche »**. ☐



<https://www.ign.fr/agenda/les-communs-dutilite-publique-retour-sur-la-journee-du-17-janvier-2023>



GUIDE DES COMMUNS : UNE EXPÉDITION OUISHARE AU CŒUR DE L'IGN

Qu'est-ce qu'un commun? Les communs peuvent-ils nous aider à faire face aux défis du XXI^e siècle? Comment les organisations publiques peuvent-elles s'emparer de cette (pas si nouvelle) forme de création, gestion et partage de la valeur? Sur la saison 2022-2023, les équipes de l'association Ouishare ont été invitées par l'IGN à travailler sur les différentes possibilités de développement des communs au sein de l'institution. Elles en ont fait un guide, résultat de ces mois d'exploration et véritable invitation à mettre les communs au service du bien... commun. ☐



https://www.ign.fr/files/default/2023-10/guide_communs_ouishare.pdf

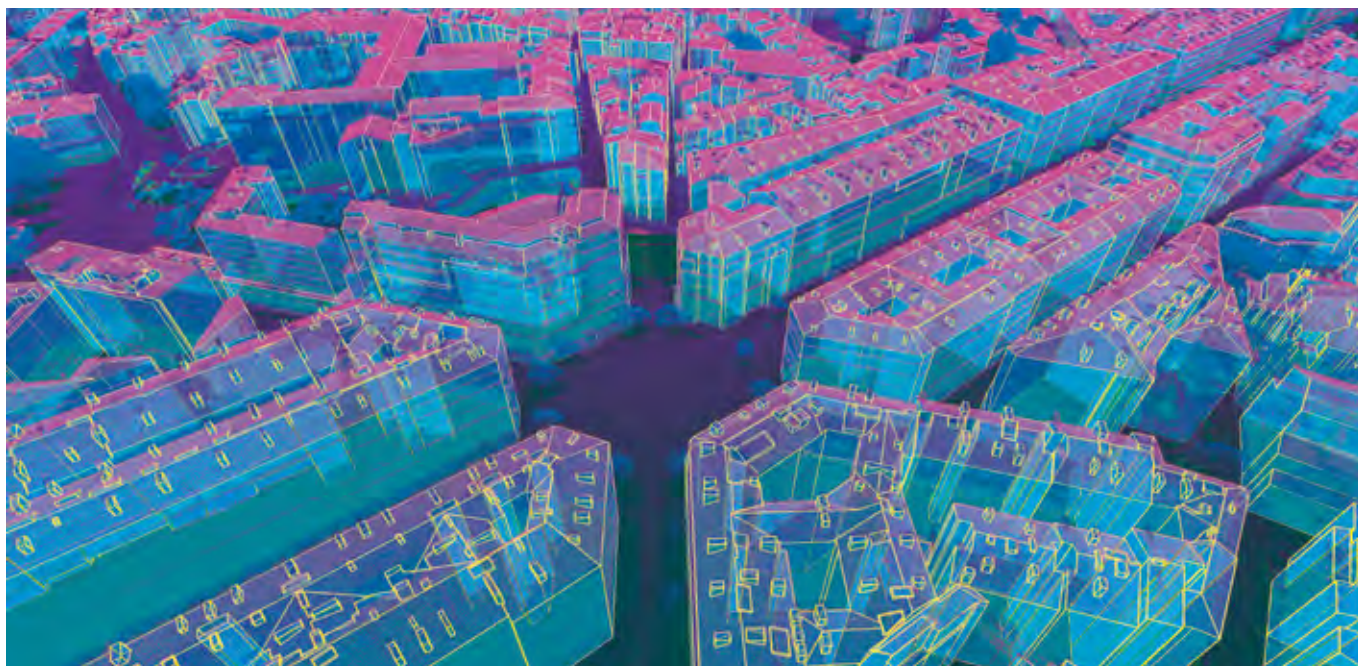
L'IGN À NUMÉRIQUE EN COMMUN[S]

Les 19 et 20 octobre 2023, l'IGN était partenaire de **Numérique en Commun[s] (NEC)**. Initié par l'Agence nationale de la cohésion des territoires (ANCT), NEC est l'événement de référence pour coconstruire le numérique d'intérêt général. Cette nouvelle édition a rassemblé, au Palais de la Bourse de Bordeaux, 2 000 acteurs de terrain afin qu'ils puissent travailler la complémentarité et l'efficacité de leurs approches sur des thématiques dont l'actualité est très impactée par la numérisation de la société : l'écologie, les données, ou encore l'importance de la médiation et du développement des compétences numériques.

Cet événement a aussi été l'occasion pour le collectif Ouishare de présenter leur guide sur les communs à l'IGN (*lire ci-dessus*)! ☐



© SEBASTIEN BERTHOLET



RECONSTRUCTION AUTOMATIQUE 3D DE BÂTIMENTS DEPUIS UN NUAGE DE POINTS LIDAR HD (MARSEILLE, 2020) PAR LA SOCIÉTÉ LUXCARTA DU RÉSEAU DATALLIANCE.



POUR VOIR PLUS GRAND, L'IGN FAIT DATALLIANCE

En juin 2023, l'IGN a lancé l'initiative Datalliance, une stratégie ambitieuse de coopération public-privé. Fort de son statut d'établissement public, l'IGN a ainsi souhaité faire converger les capacités d'innovation et de production d'acteurs économiques et d'experts publics. La stratégie Datalliance entend répondre à des problématiques de trois publics clés : les commanditaires publics, porteurs de politiques publiques, qui ont le plus souvent du mal à sourcer puis à évaluer la pertinence et la qualité des solutions innovantes proposées par le secteur privé ; les start-up et les PME françaises du secteur de la géodata, dont une des difficultés est le passage à l'échelle des solutions déjà éprouvées à travers des démonstrateurs locaux ; l'IGN et d'autres experts publics qui s'adaptent pour répondre au besoin accru de données mais dont les ressources sont limitées.

En 2023, un réseau d'une dizaine de start-up et de PME innovantes s'est ainsi structuré avec l'IGN : IGO-Geofit Group, 1Spatial France, i-Sea, namR, Preligens, Prométhée, Kayrros, LuxCarta, Kermap, SpaceSense. Une première Datalliance a été établie avec la start-up namR pour la détection des

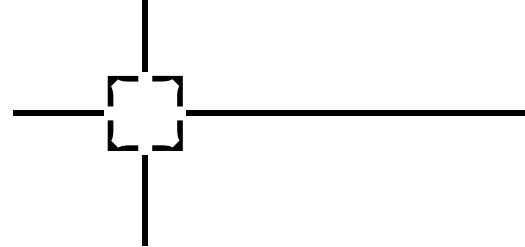


installations photovoltaïques au sol afin de répondre au besoin de la direction générale de l'aménagement, du logement et de la nature (DGALN) du MTECT de disposer d'une couche de données complémentaire et compatible avec l'occupation du sol à grande échelle (OCS GE). Ces données permettront d'**outiller le dispositif national de mesure et de suivi de l'atteinte de l'objectif zéro artificialisation nette (ZAN)**. D'autres Datalliance seront lancées en 2024. ☐



<https://www.ign.fr/institut/datalliance>

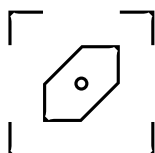
COMPAGNON DES DÉCOUVERTES



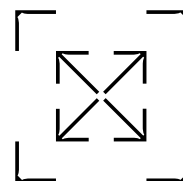
Les cartes dessinent le monde en même temps qu'elles proposent de porter sur lui un certain regard. Avec la démocratisation des outils et données géographiques, c'est un large panel d'acteurs qui se saisit aujourd'hui de la carte comme outil de pédagogie, de médiation, de débat. Elle devient « engagée », et l'IGN entend participer à cette dynamique comme l'attestent plusieurs chantiers menés en 2023.

L'ATELIER DE CARTOGRAPHIE THÉMATIQUE

En 2023, l'IGN a lancé l'Atelier de cartographie thématique, un espace innovant de travail sur les meilleures façons de représenter les données. Son rôle est de venir en appui des services internes de l'IGN et de ses partenaires pour **mettre en valeur les données via la cartographie thématique**. Il s'agit ici d'un type de cartographie différent des productions traditionnelles de l'institut, qui permet de mieux se concentrer sur une thématique (îlots de chaleur, aménités rurales...), soit en l'isolant sur une carte qui lui est dédiée, soit en l'étudiant au moyen d'analyses statistiques ou spatiales pour mieux en transmettre les enjeux. Aujourd'hui, l'Atelier produit régulièrement des cartes largement diffusées sur les canaux de l'IGN. ☐



L'IGN, CARTOGRAPHIE DU SERVICE PUBLIC



Le guichet « **Cartographe du service public** » est un service d'appui à l'ensemble des administrations, locales ou nationales, désireuses d'utiliser la carte comme outil de médiation ou de pilotage. Il propose à tous des technologies de visualisation innovantes, permettant une meilleure compréhension des phénomènes et une amélioration continue des services publics dans les territoires (cartographie des îlots de chaleur urbains pour la mise en place de politiques de la ville, des zones artificialisées pour les plans d'aménagement urbains, géolocalisation des établissements ouverts au public, etc.). Ce guichet s'appuie sur les fonctionnalités de géovisualisation et d'hébergement de la Géoplateforme, dont il permettra de mobiliser la richesse de ses données et de ses services.

DU 21 AU 23 NOVEMBRE 2023, L'IGN ÉTAIT AU SALON DES MAIRES POUR PRÉSENTER SES CHANTIERS AINSI QUE LES DONNÉES ET LES SERVICES LIBRES, GRATUITS ET SOUVERAINS QU'IL DÉVELOPPE POUR RÉPONDRE AUX BESOINS DES COLLECTIVITÉS.



Ma carte

Ma Carte est un **outil en ligne de création et de publication de cartes**, ouvert, gratuit et mis à disposition de tous pour réaliser et diffuser simplement des cartes à partir de ses propres données. Doté d'outils de personnalisation avancés, il permet de localiser plusieurs adresses sur une même carte, de superposer différentes données, de créer une dataviz à l'aide de données statistiques, de raconter une histoire avec des cartes, ou encore de les publier dans un Atlas. Une nouvelle version a été mise en ligne en avril 2023 avec une ergonomie repensée. Une consultation publique a été

organisée, en collaboration avec l'ANCT, pour recueillir les besoins des utilisateurs publics et envisager les futures évolutions. Ma Carte va être intégré à cartes.gouv.fr (lire ci-dessous).



<https://macarte.ign.fr>

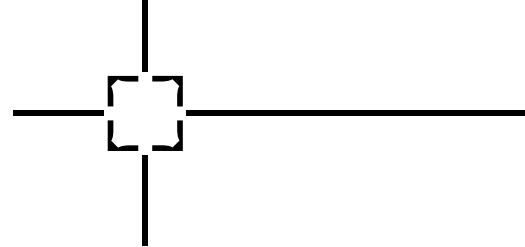
Cartes.gouv.fr

À l'automne 2023, l'IGN a annoncé le lancement du site cartes.gouv.fr. Appelé à remplacer le Géoportail en 2024, ce site, qui s'appuie sur l'infrastructure de la Géoplateforme, va permettre de partager la connaissance du territoire, mais aussi de **donner plus de force et de cohérence à la cartographie publique**. Un large panel d'acteurs pourra s'en saisir,

du secrétaire de mairie à l'expert en système d'information géographique. Pour cela, il offrira un accès centralisé aux données souveraines du territoire et permettra à chacun, en toute autonomie, de créer, d'héberger, de contribuer, de partager, de visualiser et de publier des données et des cartes accessibles à tous. ☐



<https://cartes.gouv.fr>



UNE ANNÉE CHARNIÈRE POUR LES CARTES PAPIER...

Avec plus de 1,25 million de cartes vendues en 2023, l'IGN a tenu son rang d'éditeur majeur du marché des cartes papier. Mais l'année a aussi permis de préparer une évolution majeure de ces cartes, lancée début 2024, avec un contenu enrichi et un design plus lisible, laissant une large place aux photos emblématiques des lieux. Objectif de cette refonte : répondre aux aspirations des utilisateurs et aux nouveaux usages de découverte, de reconnexion à la nature et de recours aux mobilités douces.

Baptisée « **TOP** », la nouvelle collection comprend ainsi quatre thématiques (**TOP Rando**, **TOP Tourisme**, **TOP Vélo** et **TOP Itinérance**). Elle propose des cartes, toujours à différentes échelles et au contenu enrichi, intégrant des données partenaires telles que les sites classés Patrimoine mondial de l'Unesco, des informations sur le patrimoine naturel français, ou des informations de la Fédération française de la randonnée pédestre et de la Fédération française de cyclotourisme.

... ET LES CARTES NUMÉRIQUES

Comme pour les cartes papier, l'année 2023 aura été précieuse et dense pour faire aboutir deux chantiers importants en 2024. Premier d'entre eux : le lancement le 15 mai 2024 de **Cartes IGN, une application mobile gratuite**, sans réutilisation des données personnelles, qui donne à voir, à comprendre le territoire et ses évolutions. Destinée à tous les publics – citoyens, habitants ou visiteurs, désireux de découvrir le territoire français et ses richesses –, Cartes IGN permet d'explorer le territoire sous toutes ses coutures, de se déplacer, de comparer pour observer les évolutions locales et de signaler des modifications. Cartes IGN s'est propulsée en 48 heures en tête des *stores* pour smartphones et tablettes et a rapidement atteint le million d'utilisateurs.



Flashez ce QR code
pour télécharger **Cartes IGN**
sur votre *store*

Le second chantier est celui de l'évolution de **Plan IGN, le fonds cartographique de référence de l'IGN pensé entièrement pour un usage numérique**. Il est constitué de 19 niveaux de zoom qui cartographient avec précision et lisibilité la France au 1 : 1000^e environ tout en proposant un contenu cartographique riche à grande échelle, notamment en zone urbaine. Des travaux sont menés pour faire évoluer l'offre de fonds de plan et faciliter leur appropriation par les acteurs publics et privés dans leurs besoins de valorisation cartographique. ☐

 <https://geoservices.ign.fr/planign>

SUR LES CHEMINS NOIRS

Le 22 mars 2023 est sorti sur les écrans **Sur les chemins noirs**, un film de Denis Imbert adapté du récit autobiographique de Sylvain Tesson. On y suit le parcours du narrateur, interprété par Jean Dujardin, qui après un accident décide de traverser la France à pied, carte IGN à la main, du Mercantour au Cotentin. Une aventure cinématographique à laquelle s'est associé l'Institut et qui a attiré plus d'un million de spectateurs dans les salles françaises. ☐

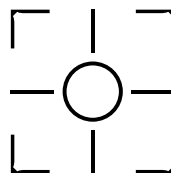


PROJECTION EN AVANT-PREMIÈRE, ORGANISÉE LE 9 JANVIER 2023 AU GRAND REX À PARIS, POUR TOUS LES AGENTS DE L'IGN.



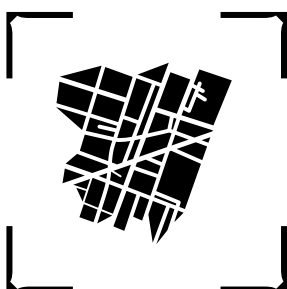
LE PRINTEMPS DES CARTES

Du 11 au 14 mai 2023, le **Printemps des cartes**, festival dédié à la cartographie et à toutes les représentations géographiques, a tenu sa 4^e édition à Montmorillon dans la Vienne. Les équipes de l'IGN avaient concocté un programme varié d'activités mixant conférences, ateliers sur la lecture d'une carte et divers jeux, suscitant l'intérêt de nombreux visiteurs, néophytes comme passionnés. ☐



LA CARTE DE L'URGENCE

À la fin septembre 2023, comme chaque année, le **Festival international de géographie a accueilli à Saint-Dié-des-Vosges** plusieurs dizaines de milliers de personnes pour trois jours de débats, de conférences, d'expositions et de spectacles. Pour sa 25^e participation, l'IGN a été partie prenante de cette édition placée sous le signe de l'urgence avec notamment une carte au sol géante installée en majesté dans la gare de la commune. Alors que le dérèglement climatique provoque de plus en plus de phénomènes extrêmes, allant des inondations aux feux de forêt, cette carte de 36 mètres carrés montre comment les données sont mobilisées pour prévenir et faire face à ces urgences. ☐



INAUGURATION DE LA CARTE « L'URGENCE EST DÉCLARÉE » EN GARE DE SAINT-DIÉ-DES-VOSGES, LE 29 SEPTEMBRE 2023.



LES MÉDIAS EN ONT PARLÉ

En 2023, les journaux, télévisions et radios ont relayé à près de 800 reprises les grandes actions de l'IGN. En voici un (tout petit) échantillon.



L'ARTIFICIALISATION DES SOLS, ET LA 2^e ÉDITION DE L'ATLAS DE L'ANTHROPOCÈNE, À LA UNE DU PARISIEN, LE 5 OCTOBRE, ET AU MENU DU JOURNAL DE 20 HEURES DE FRANCE 2, LE 30 OCTOBRE.



EN SEPTEMBRE, DE NOMBREUX MÉDIAS ONT MIS À L'HONNEUR **LE MARÉGRAPHE DE MARSEILLE** À LA SUITE DE LA CÉRÉMONIE DU 15 SEPTEMBRE CÉLÉBRANT LA FIN DES TRAVAUX ET LA LABELLISATION PAR L'ORGANISATION MÉTÉOROLOGIQUE MONDIALE (OMM).





LES ACTUALITÉS LIÉES À LA FORÊT SONT TOUJOURS TRÈS LARGEMENT RELAYÉES PAR LA PRESSE, À L'IMAGE DES **RÉSULTATS DE L'INVENTAIRE FORESTIER** OU DE **LA CRÉATION DE L'OBSERVATOIRE DES FORÊTS FRANÇAISES**.

Changement climatique : la mortalité de la forêt française a augmenté de près de 80% en dix ans



LE PROGRAMME LiDAR HD ET TOUTES SES APPLICATIONS POSSIBLES, À L'HONNEUR DU JOURNAL DE 20 HEURES DE TF1, LE 14 MAI.



LA DATA GÉOGRAPHIQUE AU CŒUR DE NOTRE SOUVERAINETÉ NATIONALE, ENTRETIEN AVEC SÉBASTIEN SORIANO SUR BFM TV, LE 13 JUIN.



BILAN SOCIAL

LE MOT DE LA DIRECTION DES RESSOURCES HUMAINES

L'accompagnement par la Direction des ressources humaines (DRH) de la transformation de l'établissement s'est poursuivi en 2023. Citons notamment la préparation de la nouvelle réglementation du temps de travail, entrée en vigueur le 1^{er} janvier 2024, l'avancement des travaux visant à faire des géomètres et ingénieurs des « corps propres », ou encore celui du plan de requalification des géomètres. Adopté tout récemment, celui-ci devrait permettre à 45 géomètres supplémentaires d'intégrer le corps des ingénieurs des sciences géographiques et du numérique, dont la dénomination a été modernisée pour traduire les transformations profondes des métiers des agents de l'IGN.

Au-delà de ces aspects réglementaires, de nouvelles initiatives concrètes ont vu le jour dans le prolongement du projet managérial : journée d'accueil des nouveaux arrivants, parcours de formation pour les primo-managers, déjeuners de codéveloppement, « managers camp »... autant d'initiatives pour faire communauté et cohésion au sein de l'équipe IGN.

RÉPARTITION DES AGENTS PAR DIRECTION

au 31 décembre 2023

Effectifs par direction* (en activité et mis à disposition à l'IGN)	Physiques		
	Femmes	Hommes	TOTAL
Agence comptable (AC)	8	3	11
Direction générale (DG)	3	3	6
Direction de la communication (DIRCOM)	17	13	30
Direction des opérations et des territoires (DOT)	266	584	850
Direction des programmes et de l'appui aux politiques publiques (DP)	68	89	157
Direction des ressources humaines (DRH)	46	17	63
Direction des systèmes d'information (DSI)	34	155	189
École nationale des sciences géographiques (ENSG-Géomatique)	67	128	195
Secrétariat général (SG)	36	27	63
TOTAL GÉNÉRAL	545	1 019	1564

* Dont 89 agents en CDD long et court recrutés sur le projet du Registre parcellaire graphique (RPG).

RÉPARTITION DES AGENTS PAR REGROUPEMENT DE CORPS

au 31 décembre 2023

Effectifs physiques par corps	F	H	TOTAL
Chercheurs et thésards ⁽¹⁾	7	18	25
Contractuels à durée déterminée : CDD courts ⁽²⁾ , CDD longs ⁽³⁾ , fonctionnaires détachés sur contrat ⁽⁴⁾ , médecin et aéronautique	86	130	216
Contractuels à durée indéterminée (CDI et RIN)	54	80	134
Contrats aidés (apprentis, contrats d'accompagnement dans l'emploi et emplois d'avenir)	15	16	31
Géomètres, techniciens forestiers et de l'agriculture, adjoints techniques, agent principal des services techniques	47	168	215
Ingénieurs et chefs d'unité opérationnelle	111	278	389
Personnels administratifs et assistante sociale	66	32	98
Personnels de direction et ingénieurs A+ : IPEF et Mines	17	39	56
Personnels ouvriers	142	258	400
TOTAL GÉNÉRAL	545	1019	1564

(1) Dont CDD long hors plafond.

(2) Dont 75 agents en CDD court recrutés sur le projet du Registre parcellaire graphique (RPG).

(3) CDD longs sous et hors plafond (dont 14 agents recrutés sur le projet du Registre parcellaire graphique - RPG).

(4) Dont le directeur général et l'agent comptable.

FEMMES ET HOMMES EN POSTE À L'IGN PAR CATÉGORIE DE LA FONCTION PUBLIQUE

au 31 décembre 2023

Effectifs physiques par direction* (en activité et mis à disposition à l'IGN)	F	H	TOTAL
A+	19	44	63
A	212	401	613
B	272	523	795
C	42	51	93
TOTAL GÉNÉRAL	545	1019	1564

* Dont 49 agents de catégorie B et 40 de catégorie C recrutés en CDD long et court sur le projet du Registre parcellaire graphique (RPG).

IMPLANTATION ET RÉPARTITION PAR SITE

au 31 décembre 2023

Effectifs physiques par catégorie*	F	H	TOTAL
Aix-en-Provence	18	43	61
Bordeaux	18	41	59
Caen	3	19	22
Creil/Beauvais	14	42	56
Paris	4	6	10
Lille	0	1	1
Lyon	23	41	64
Marne-la-Vallée	51	92	143
Nancy/Champigneulles	19	49	68
Nantes	12	32	44
Nogent-sur-Vernisson	9	17	26
Saint-Mandé	332	569	901
Toulouse	35	52	87
Villefranche-sur-Cher	7	15	22
TOTAL GÉNÉRAL	545	1 019	1564

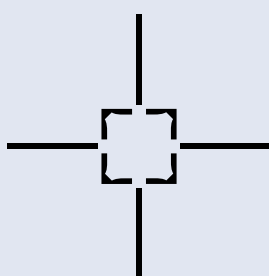
* Dont 89 agents en CDD long et court recrutés sur le projet du Registre parcellaire graphique (RPG), répartis entre Saint-Mandé (32 agents) et les différentes directions territoriales.

RÉPARTITION DES RECRUTEMENTS RÉALISÉS EN 2023 PAR TRANCHE D'ÂGE

au 31 décembre 2023

Répartition des recrutements 2023 par tranche d'âge*	F	H	TOTAL
de 15 à 19 ans	0	11	11
de 20 à 24 ans	18	23	41
de 25 à 29 ans	18	32	50
de 30 à 34 ans	11	24	35
de 35 à 39 ans	7	10	17
de 40 à 44 ans	5	13	18
de 45 à 49 ans	11	10	21
de 50 à 54 ans	5	5	10
de 55 à 59 ans	0	4	4
de 60 à 64 ans	1	0	1
TOTAL GÉNÉRAL	76	132	208

* Dont 91 recrutements d'agents en CDD long et court sur le projet du Registre parcellaire graphique (RPG): 35 femmes et 56 hommes.



PYRAMIDE DES ÂGES

au 31 décembre 2023

Effectifs physiques par tranches d'âge*	F	H	TOTAL
de 15 à 19 ans	1	11	12
de 20 à 24 ans	38	63	101
de 25 à 29 ans	48	81	129
de 30 à 34 ans	42	85	127
de 35 à 39 ans	63	116	179
de 40 à 44 ans	61	146	207
de 45 à 49 ans	62	133	195
de 50 à 54 ans	90	177	267
de 55 à 59 ans	69	133	202
de 60 à 64 ans	64	66	130
de 65 à 69 ans	7	8	15
TOTAL GÉNÉRAL	545	1019	1564

* Dont 89 agents en CDD long et court recrutés sur le projet du Registre parcellaire graphique (RPG).

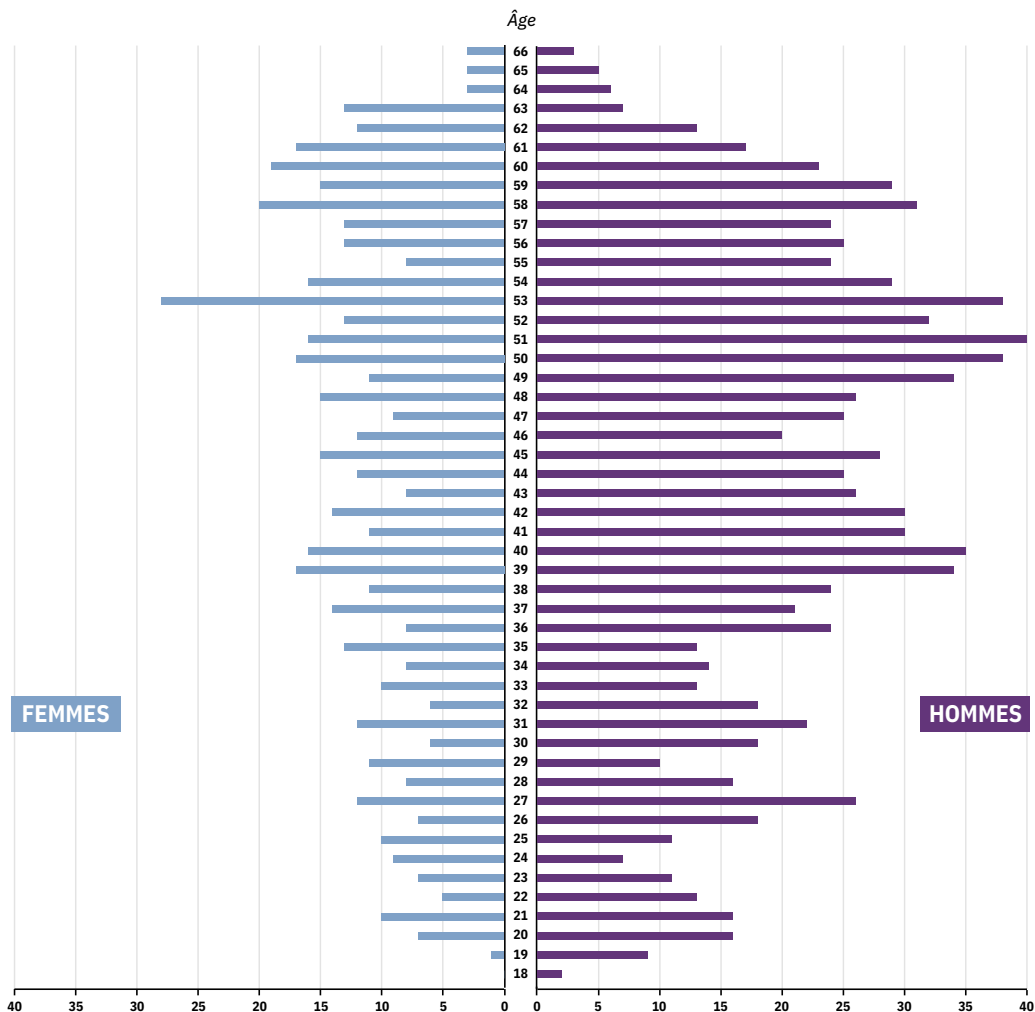
ÂGE MOYEN 2023

	F	H	TOTAL
Agents hors RPG	45,24	44,16	44,54
Agents RPG	35,31	35,75	35,60

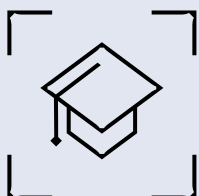
ÂGE MÉDIAN 2023

	F	H	TOTAL
Agents hors RPG	47,00	45,00	46,00
Agents RPG	32,50	32,00	32,00

PYRAMIDE DES ÂGES 2023 (1 564 AGENTS)



POLITIQUE SOCIALE : QUELQUES CHIFFRES CLÉS 2023

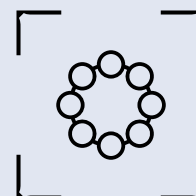


Signature de

21 contrats
d'apprentissage

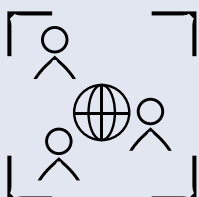


67
départs à la retraite



Action sociale :

1,30%
des dépenses de
personnel totales

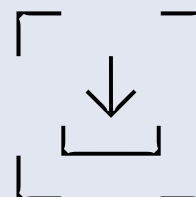


Sur les 1 564 agents en fonction
au 31 décembre 2023,

1 083
bénéficient des **dispositifs
de télétravail fixe ou flottant**
mis en place, **soit 69 %
de l'effectif global**
au 31 décembre 2023



Le taux d'emploi
direct des **travailleurs
handicapés** est de
4,80%



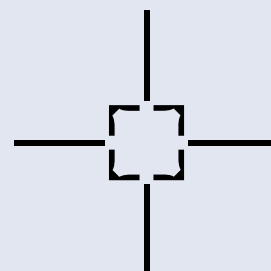
En 2023,

1 192
agents de l'IGN ont suivi
une ou plusieurs formations
représentant au total
**3 838 jours de formation
dispensés**. Le nombre moyen
de jours de formation par
agent est de **3,2 jours**

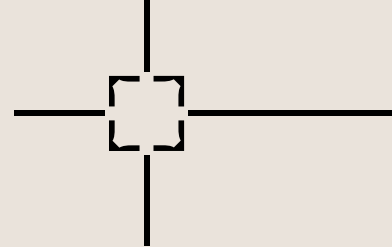
DISTRIBUTION DES REVENUS SALARIAUX

(bruts annuels, en équivalent temps plein rémunérés)

Salaire moyen	49 139 €
Salaire médian	45 344 €
Moy. 1 % les plus élevés	138 853 €
Moy. 10 % les plus élevés	85 317 €
Moy. 10 % les moins élevés	27 006 €
Moy. 1 % les moins élevés	20 640 €
Rapport + haut/+ bas	16,88



BILAN BUDGÉTAIRE ET COMPTABLE 2023



LE MOT DU SÉCRÉTARIAT GÉNÉRAL

Le LiDAR HD, l'occupation du sol à grande échelle (OCS GE) et la Géoplateforme sont les projets emblématiques de l'IGN, qui a bénéficié pour leur lancement de financements hors SCSP, notamment via des guichets de l'État. Ainsi, l'année 2023 a été marquée en recettes par le versement du solde des crédits France Relance et Fonds pour la transformation de l'action publique (FTAP) qui les ont financés (16,5 M€). Il est à noter un décalage d'encaissement sur le début de 2024 des recettes du ministère des Armées (9,3 M€). L'enveloppe de la masse salariale augmente en raison des mesures gouvernementales, par ailleurs compensées. Les enveloppes du fonctionnement et de l'investissement, impacté par le déploiement de la Géoplateforme (3,2 M€), augmentent également. Compte tenu de la trésorerie acquise en avance de production, le niveau de trésorerie se réduit (26,3 M€) et est en baisse dans le temps (32,9 M€ en 2022) : il reste supérieur au seuil prudentiel de trente jours de fonctionnement, mais est en partie engagé pour des paiements futurs.

INTRODUCTION

Le Contrat d'objectifs et de performance avec l'État pour la période 2020-2024 fixe à l'IGN quatre orientations stratégiques permettant de répondre aux attentes et aux enjeux de la sphère publique (État, collectivités) ainsi qu'aux besoins des acteurs de l'information géographique (usagers, associations...), et de devenir, par la mise en œuvre de la Géoplateforme, un acteur de référence dans l'intermédiation de communautés d'utilisateurs ou de producteurs de données géolocalisées.

Pour réussir pleinement l'évolution de son positionnement stratégique, les tutelles du ministère de la Transition écologique et de la Cohésion des territoires (MTECT), du ministère de l'Agriculture et de la Souveraineté alimentaire (MASA) et la Direction du budget ont signé, le 25 janvier 2022, un engagement pluriannuel d'objectifs et de moyens pour 2022-2024 (EPOM), volet financier du COP. Cet engagement a notamment doté l'établissement de moyens humains et budgétaires complémentaires pour lui permettre de réussir sa transformation. En contrepartie, l'établissement s'est engagé à atteindre notamment des objectifs sur les grands projets.

Fort de cet accompagnement à la transformation qui s'inscrit dans la mise en œuvre de la gratuité des données au 1^{er} janvier 2021, l'IGN opère un recentrage sur la production de référentiels via de grands projets d'appui aux politiques publiques financés par des levées de fonds importantes (FTAP, France Relance) jusqu'à la fin 2023.

Le partenariat avec le MASA, contractualisé depuis 2014 dans le cadre du Registre parcellaire graphique (RPG), s'est consolidé avec la mission « îlots » et celui avec le ministère des Armées devra être renouvelé avant la fin 2024. La démarche « géocommons », lancée en 2021, est identifiée au travers de projets concrets (Panoramax⁽¹⁾, Référentiel national des bâtiments⁽²⁾) et des partenaires institutionnels (Direction interministérielle du numérique - DINUM, Agence de la transition écologique - ADEME, Centre scientifique et technique du bâtiment - CSTB).

(1) <https://panoramax.fr>

(2) Le Référentiel National des Bâtiments, la plaque d'immatriculation des bâtiments|Géoservices (ign.fr).

LE SOLDE BUDGÉTAIRE ET LE RÉSULTAT NET

Le solde budgétaire⁽³⁾ 2023 est déficitaire de 5,68 M€ principalement lié à une baisse des dépenses sur les trois enveloppes (- 5,08 M€) et à un décalage de recettes sur les projets des Armées (- 9,37 M€) dont le versement est parvenu tout début janvier en partie compensé par l'encaissement du solde des crédits FTAP du LiDAR HD (6,52 M€).

L'IGN dégage un résultat net négatif en 2023 de - 1,04 M€ en diminution de 8,51 M€ par rapport à l'année précédente. Deux éléments à caractère exceptionnel sont à prendre en compte dans cette évolution :

- l'effet de la reprise sur provision de 4,28 M€ en 2022 pour constater l'obligation de paiement de la dette d'indemnité spéciale due aux membres des corps techniques de l'IGN. Le paiement de 4,69 M€ réalisé en 2022 a été compensé par une subvention dédiée de 4,16 M€ accordée par l'État.

- l'amendement parlementaire de fin d'année 2023 accordant un abondement complémentaire de SCSP de 4,01 M€.

Hors ces deux éléments, le résultat net passe d'un montant positif de 3,19 M€ en 2022 à un montant négatif de - 5,05 M€ en 2023.

En k€	2022 Exécuté	2023 Exécuté
Solde budgétaire	- 5 791	- 5 679
Résultat net	7 475	- 1 041

LES RECETTES

En k€	2022 Exécuté	2023 Exécuté
Recettes globalisées (A)	175 220	180 308
SCSP + mesures conjoncturelles	90 604	93 734
Subventions hors SCSP	3 448	3 772
Chiffre d'affaires (hors grands projets)	31 139	25 258
Grands projets et appui aux politiques publiques	38 126	31 851
Autres produits	1 082	2 875
Dotations d'investissement	10 822	22 819
Recettes fléchées (B)	514	1 135
TOTAL DES RECETTES (A + B)	175 734	181 443

Les recettes 2023 se situent à un niveau de 181,44 M€, supérieur à celui constaté à la fin 2022 (175,7 M€), et l'atterrissage 2023 résulte de situations d'encaissement opposées qui se sont compensées. Les recettes de l'IGN sont majoritairement issues de partenariats avec des acteurs publics dont les calendriers

d'exécution peuvent s'échelonner au-delà des calendriers budgétaires et comptables (année civile). Les retards de versement sur cet exercice ont montré la fragilité de la trésorerie de l'Institut en fin de gestion et ont nécessité un abondement exceptionnel de SCSP.

(3) Calculé conformément aux dispositions du décret GBCP (solde des encaissements et décaissements).

Ainsi, il convient de retenir les éléments suivants :

- pour les projets du ministère des Armées (Géomaps, T-REX et Géosocle 2), le décalage de versements à hauteur de 9,3 M€ en tout début d'exercice 2024, impactant notablement les grands projets et le chiffre d'affaires lié à la Défense et Espace;
- pour le marché grand public, une baisse de 2,28 M€ à 6,85 M€ par rapport à l'exécuté 2022 (9,13 M€) en lien avec la trajectoire baissière de ce secteur et la partie professionnelle restant dynamique à 5,72 M€ (-0,5 M€ par rapport à l'exécuté 2022 de 6,21 M€) sans méconnaître la tendance baissière de ce secteur;
- pour le projet relatif au suivi de l'artificialisation des sols réalisé (4,3 M€, soit +0,9 M€ par rapport à 2022);

- pour les dotations d'investissement, une augmentation de 11 M€ par rapport à l'exécution 2022 liée :
 - › au versement du solde du FTAP du LiDAR HD soit 14 M€;
 - › au versement par le MTECT/DGPR de 1,55 M€ supplémentaires dans le cadre d'une commande de travaux complémentaires;
 - › au versement du solde du FTAP pour la Géoplateforme soit 2,5 M€;
 - › à des financements de contributeurs externes pour la réalisation du plan de corps de rue simplifié – (PCRS) qui ont été versés (+1,8 M€ par rapport à 2022).

LES DÉPENSES

En K€	Exécution 2022		Exécution 2023	
	AE	CP	AE	CP
Personnel	118 876	118 876	117 510	117 510
Fonctionnement	50 025	52 865	53 683	58 166
Investissement	16 898	9 784	12 898	11 447
TOTAL DES DÉPENSES	185 798	181 525	184 092	187 123

Les autorisations d'engagement (AE) ont été consommées à hauteur de 184,1 M€ soit une consommation inférieure de 1,7 M€ à celle de 2022 de 185,8 M€. Les crédits de paiement (CP) ont été consommés à hauteur de 187,1 M€, supérieurs de 5,6 M€ à ceux de 2022 (181,5 M€).

Ces consommations d'AE et de CP résultent :

- d'une consommation de la masse salariale en AE et CP (117,5 M€) en baisse de 1,4 M€ par rapport à l'exécuté 2022 (118,9 M€). Cette sous-exécution s'explique principalement par la différence de consommation d'emplois sur les effectifs sous-plafond (dont RPG);
- d'une consommation de fonctionnement au-dessus de l'exécuté 2022 :
 - › en AE, la hausse de 3,7 M€ pour atteindre 53,7 M€ au lieu de 50 M€, traduction de celle du

fonctionnement courant et de la sous-traitance courante (+1,8 M€) et des grands projets (+1,9 M€) dont notamment le suivi de l'artificialisation des sols et la Géoplateforme;

- › en CP, la hausse de 5,3 M€ pour atteindre 58,2 M€ au lieu de 52,8 M€ traduisant la hausse du fonctionnement courant et de la sous-traitance courante (+2,5 M€) et celle des grands projets (sous-traitance) dont le LiDAR HD (+2M€).
- d'une consommation d'investissement :
 - › en AE, de 12,9 M€ en 2023 au lieu de 16,9 M€ en 2022. Cette baisse correspond aux engagements liés à l'acquisition de l'avion et aux développements de la Géoplateforme;
 - › en CP, supérieure de 1,7 M€ par rapport à l'exécuté 2022 en raison des paiements de l'avion et de la Géoplateforme.

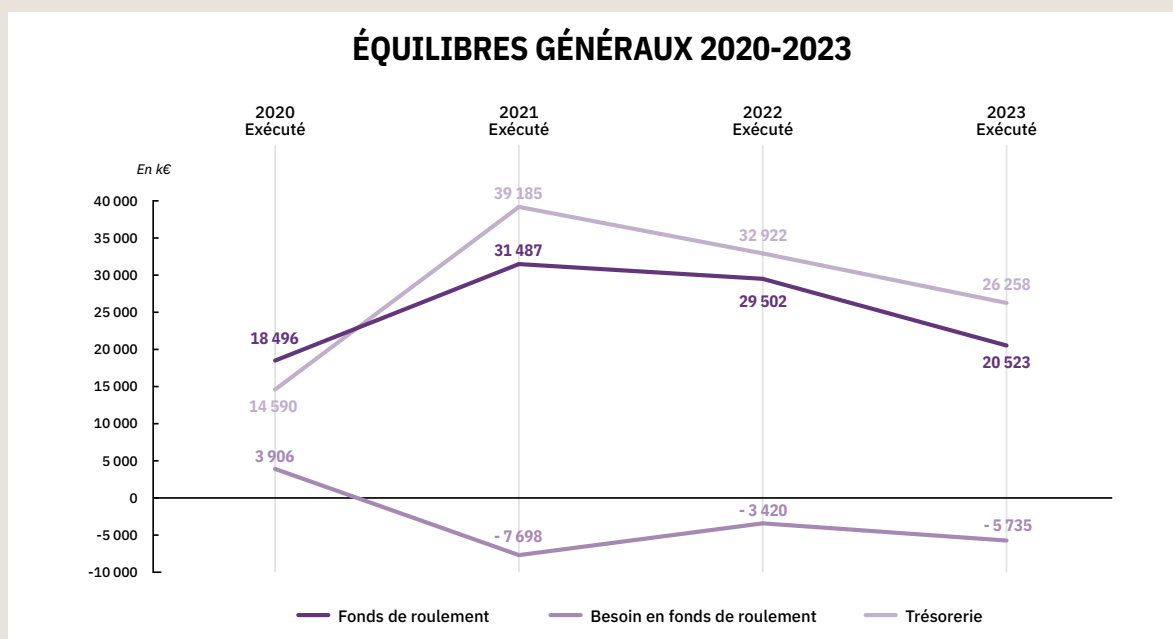
ÉQUILIBRE FINANCIER ET ANALYSE DE LA SOUTENABILITÉ

À l'issue de l'exercice comptable 2023 sont constatés les éléments suivants :

- Le niveau du fonds de roulement à la fin 2023 est d'un montant de 20,5 M€. Il est en baisse de 9 M€ par rapport au compte financier 2022 qui indiquait un montant de 29,5 M€. L'institut a dû puiser dans ses réserves à hauteur de 8,98 M€ pour maintenir sa politique d'investissement dynamique en 2023. Son fonds de roulement reste toutefois à un niveau très satisfaisant d'autant plus que le cycle courant d'activité ne nécessite pas d'être couvert par des ressources financières stables. En effet, les nouveaux contrats ou conventions sur les grands projets prennent en compte le besoin de financement du cycle courant (délai de production, diffusion...). Cela se traduit par la constatation d'encaissements de recettes préalablement aux dépenses sous la forme d'avances strictes (projets Défense) ou la comptabilisation de recettes constatées d'avance. En particulier, le montant des recettes encaissées sur le projet LiDAR HD participe à la bonne tenue de la trésorerie. Ces avances sur travaux ont toutefois vocation à se réduire avec la montée en charge des marchés de sous-traitance sur ce projet.
- Le besoin en fonds de roulement (BFR) de l'Institut au 31 décembre 2023 a une valeur négative de 5,74 M€. Cela signifie que les dettes sont supérieures

aux créances ce qui a un effet positif sur la trésorerie. Cette situation s'explique par le nouveau modèle économique de l'établissement qui intègre l'obtention de financements préalablement à la réalisation des travaux sur des grands projets. En particulier, à la clôture de l'exercice 2022, l'institut avait encaissé des recettes de 50,24 M€ pour le projet LiDAR HD et a supporté depuis son lancement 36,74 M€ de coûts sur celui-ci. La différence qui correspond à des travaux à mener au cours des exercices ultérieurs se retrouve au passif de l'établissement au sein du poste des produits constatés d'avance.

- La trésorerie fin 2023 est d'un montant de 26,26 M€, équivalent à 49 jours de fonctionnement courant. La trésorerie se compose de ressources stables correspondant au fonds de roulement de 20,52 M€ et d'un apport du cycle courant d'activité de 5,74 M€ correspondant à la différence entre les dettes et créances de court terme. Cet apport atypique du cycle courant s'explique par l'encaissement de recettes préalablement à la réalisation des travaux correspondants. C'est le cas, en particulier, des avances encaissées sur les projets défense (8,69 M€) et des subventions encaissées sur le projet LiDAR HD pour un montant total de 50,24 M€ alors que les dépenses réalisées à la fin 2023 représentent 35,30 M€. Une part significative de la trésorerie actuelle est donc gagée sur des travaux à venir.



LES INDICATEURS DE PERFORMANCE 2023

MOYENNE ANNUELLE DU NOMBRE DE VISITES JOURNALIÈRES SUR LE GÉOPORTAIL

	2016	2017	2018	2019	2020	2021	2022	2023
Portail	46 477	49 965	55 307	58 754	73 730	74 160	65 193	62 140

Le site Géoportail (<https://www.geoportail.gouv.fr>) a enregistré en 2023 près de 2 millions de visites mensuelles. La fréquentation moyenne a été en légère baisse de 5 % par rapport à 2022.

L'infrastructure Géoportail, sur laquelle le site Géoportail s'appuie, propose, à la fin 2023, quelque 1 119 couches de données en 2D et 3D, issues de productions de l'IGN ou de partenaires, dont plus de 250 mises en avant sur le site Géoportail.

Dans le contexte de diffusion libre des données publiques de l'IGN, la plateforme Géoportail a diffusé 3 140 téraoctets de données sous la forme de services web (consommés via des API par des sites internet, y compris le site Géoportail, via des applications SIG ou simplement à composante géomatique) et sous la forme de téléchargement (jeux de données prédéfinis dits prépaquets). L'augmentation du volume de données diffusées, avec une hausse de 50 % par rapport à l'année 2022, résulte notamment d'une consommation accrue des services d'images (par exemple, les photographies aériennes, les cartes IGN et Plan IGN) ainsi que du service de téléchargement.

	Fin 2015	Fin 2016	Fin 2017	Fin 2018	Fin 2019	Fin 2020	Fin 2021	Fin 2022	Fin 2023
Volume de données consultées en ligne ou téléchargées via la plateforme géo-infrastructure (PGI) (en téraoctets)	488,8	606,5	814,8	1 025,7	1 003,1	1 579,5	1 823	2 097	3 140

L'année 2023 a surtout permis, en parallèle de l'exploitation de l'infrastructure Géoportail, de préparer son remplacement par la Géoplateforme. Ainsi, un nouveau socle d'API (d'entrepôt, de diffusion, de calcul, etc.) a été développé et bêta-testé. De plus, les données ont commencé à être migrées sur la nouvelle infrastructure.

Les travaux de bascule vers cette nouvelle infrastructure se poursuivront en 2024 en accompagnant les utilisateurs dans ce changement. Par ailleurs, le remplacement du site Géoportail par <https://cartes.gouv.fr>, le futur service public des cartes et données du territoire, se mettra progressivement en œuvre.

PRÉCISION DE L'INVENTAIRE FORESTIER

Indicateur	2013	2014	2015	2016	2017	2018	2019	2020	2021	2022	2023
Marge d'erreur sur la mesure du volume de bois sur pied au niveau national	1,5 %	1,5 %	1,5 %	1,5 %	1,6 %	1,7 %	1,7 %	1,7 %	1,7 %	1,7 %	1,65 %

La valeur de l'indicateur de l'année N est celle publiée dans le courant de l'année N et correspond aux résultats de la campagne de collecte sur le terrain, qui s'est déroulée de début novembre de l'année N-2 à la fin octobre de l'année N-1.

Le dispositif d'inventaire forestier national repose sur un échantillon d'environ 90 000 points photo-interprétés annuellement. Lors de chaque campagne annuelle, entre le 1^{er} novembre et le 31 octobre de l'année suivante, près de 14 000 points sont visités sur le terrain : 7 800 pour la première fois et 6 100 en revisite au bout

de cinq ans. Des mesures (diamètre, hauteur, accroissement...) sont effectuées pour calculer le volume de bois sur pied présent sur le point. Un traitement statistique adapté permet ensuite d'estimer le volume de bois sur pied sur une entité géographique déterminée y compris sur l'ensemble du territoire métropolitain. Les résultats de cinq campagnes successives sont valorisés pour disposer de conclusions suffisamment précises au niveau régional.

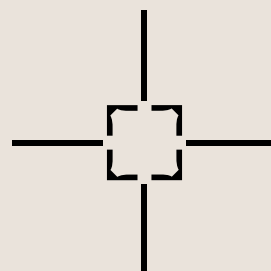
La publication des résultats des cinq campagnes 2018-2022 a eu lieu le 12 octobre 2023.

CHIFFRE D'AFFAIRES HORS SPHÈRE PUBLIQUE

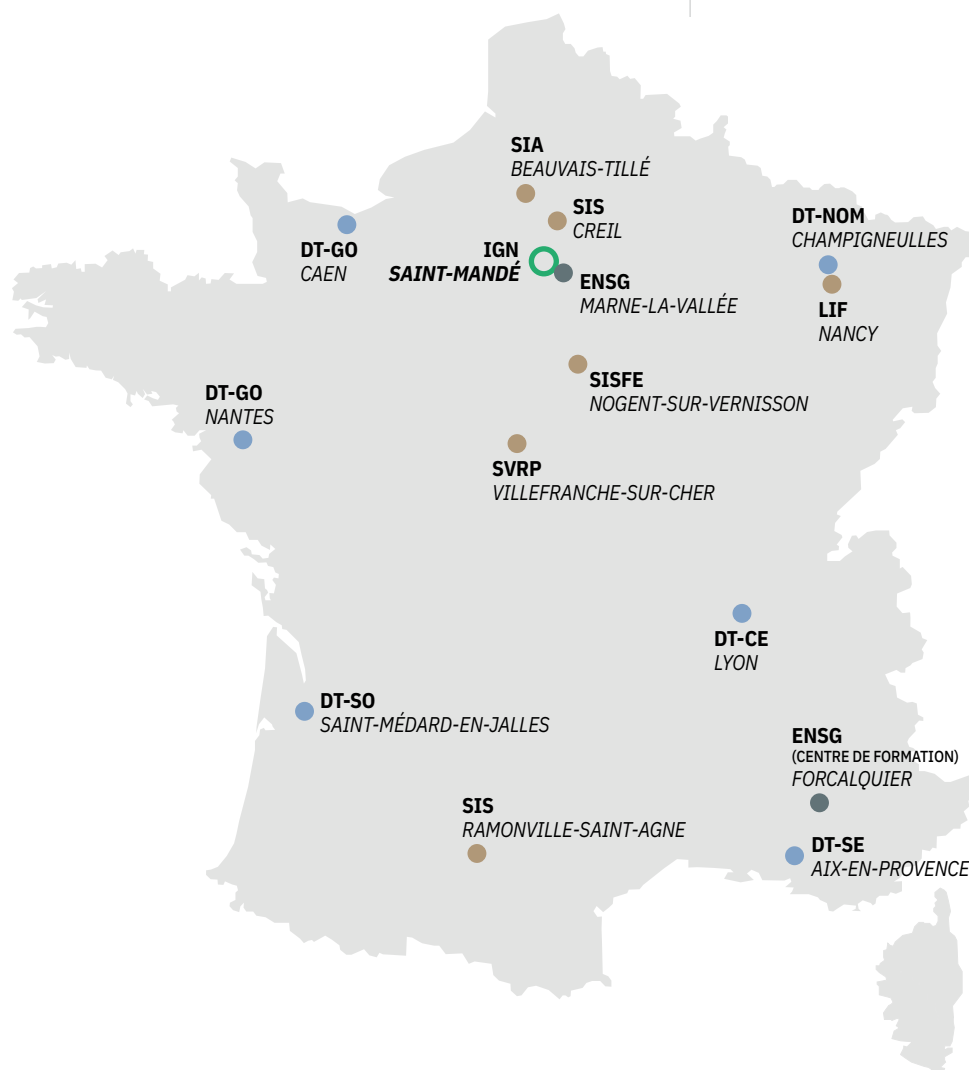
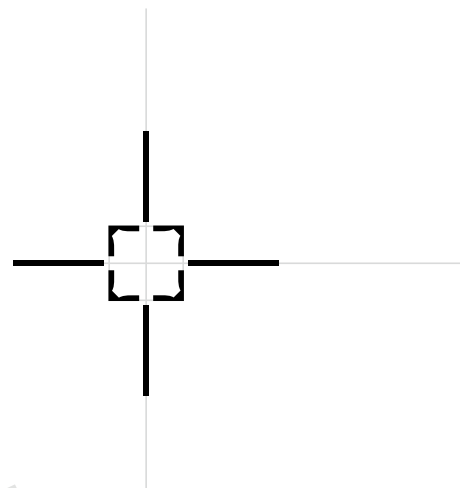
Indicateur	2013	2014	2015	2016	2017	2018	2019	2020	2021	2022	2023
Chiffre d'affaires hors sphère publique	6,1 M€	4,3 M€	4,6 M€	1,6 M€	1,9 M€	2,5 M€	1,8 M€	1,5 M€	0,8 M€	0,6 M€	0 M€

À la suite de la gratuité des licences Référentiel à grande échelle (RGE) au 1^{er} janvier 2021, les recettes ont fortement baissé en 2021. La tendance se poursuit

avec un chiffre d'affaires proche de 0 € en 2023 pour la vente de licences de base de données du RGE.



LES SITES IGN EN FRANCE 2023



○ SIÈGE SOCIAL :
73, avenue de Paris
94165 Saint-Mandé Cedex

**● ENSG-GÉOMATIQUE &
CENTRE DE DOCUMENTATION :**
Cité Descartes
6-8, avenue Blaise-Pascal
77455 Marne-la-Vallée
Cedex 2

● CENTRE DE FORMATION :
Avenue Saint-Marc
04300 Forcalquier

● 5 DIRECTIONS TERRITORIALES :
Nantes et Caen,
Champigneulles,
Saint-Médard-en-Jalles,
Aix-en-Provence, Lyon

**● SERVICE DE L'INFORMATION
STATISTIQUE FORESTIÈRE ET
ENVIRONNEMENTALE (SISFE)**
Nogent-sur-Vernisson

**● SERVICE DE L'IMAGERIE
ET DE L'AÉRONAUTIQUE (SIA)**
Beauvais-Tillé

**● SERVICE DE L'IMAGERIE SPATIALE
(SIS)**
Ramonville-Saint-Agne et Creil

**● SERVICE DE LA VALORISATION
DES RÉFÉRENTIELS ET
DU PATRIMOINE (SVRP)**
Villefranche-sur-Cher

**● LABORATOIRE DE L'INVENTAIRE
FORESTIER (LIF)**
Nancy

REMERCIEMENTS

Nous adressons nos remerciements aux collaborateurs de l'IGN qui ont participé à l'élaboration de ce rapport :

Jean-Baptiste Baubeau, Nicolas Berthelot, Benoît Boury, Valérie Couéraud, Valérie Derégnaucourt, David di Marco, Philippe Gerbe, Yannis Imbert, Éric Kolb, Robin Leroy, Nicolas Lesage, Emmanuelle Prada-Bordenave, Nathalie Quelquejeu

Crédits photos : IGN sauf précisé

Le rapport d'activité a été approuvé par le conseil d'administration de l'IGN du 20 septembre 2024.

Directeur de la publication :

Sébastien Soriano

Direction éditoriale :

Dominique Jeandot et Matthieu Ravaud

Conception et réalisation :

Céline Hein

Secrétariat de rédaction :

Anne-Sophie Le Goff



Ce document a été imprimé sur du papier provenant de forêts gérées durablement.



IGN
INSTITUT NATIONAL
DE L'INFORMATION
GEOGRAPHIQUE
ET FORESTIERE

**CHANGER
D'ECHELLE**

73, avenue de Paris
94165 Saint-Mandé Cedex
Tél. : 01 43 98 80 00

ign.fr

